


УТВЕРЖДАЮ:

И. о. первого заместителя директора – главного инженера
филиала ОАО «МРСК Центра» – «Липецкэнерго»

 А.Л. Арапов
«04» 03 2015г.

ТЕХНИЧЕСКОЕ ЗАДАНИЕ № 4244220

на проведение конкурса по выбору подрядчика
на выполнение работ «под ключ» по проектированию и строительству/реконструкции
ЛЭП (6-10 кВ) и объектов распределительной сети 6-10/0,4 кВ.

1. Общие требования.

Работы выполнить в два этапа:

1-й этап:

1.1. Проведение предпроектного обследования с предоставлением отчёта. Получение исходно-разрешительной документации на проектирование по согласованному варианту, проведение изыскательских работ (геодезических, при необходимости геологических) на месте выполнения работ. Разработка проектно-сметной документации (ПСД) реконструкции/нового строительства ЛЭП 10 (6) кВ и объектов распределительной сети 10 (6)/0,4 кВ для присоединения *школы (Муниципальное бюджетное общеобразовательное учреждение основная общеобразовательная школа села Слободка Лебедянского муниципального района Липецкой области)*, расположенного по адресу *Липецкая область, Лебедянский район, с. Слободка, ул. Школьная, 98 (36,2 кВт (увеличение на 16,2 кВт, 380/220В, категория 2)*, руководствуясь постановлением Правительства РФ от 16.02.2008 №87 (ред. от 26.03.2014) «О составе разделов проектной документации и требованиях к их содержанию» и в соответствии с Положением ОАО «Россети» «О единой технической политике в электросетевом комплексе».

1.2. Выполнить согласование проекта с Заказчиком, и со всеми заинтересованными сторонами и надзорными органами (при необходимости).

1.3. Состав работ:

Новое строительство и расширение:

1. от опоры №7 ВЛ-10 кВ Слободка построить ВЛ-10 кВ до проектируемой ТП-10/0,4 кВ (ориентировочной протяженностью 100 м).
2. смонтировать ТП-10/0,4 кВ с силовым трансформатором мощностью 100 кВА.
3. От РУ-0,4 кВ проектируемой ТП-10/0,4 кВ смонтировать КЛ-0,4 кВ (сечение не менее 16 мм²) ориентировочной протяженностью 75м до объекта.

2-й этап: Выполнение строительно-монтажных (СМР) и пусконаладочных работ (ПНР).

2. Исходные данные для проектирования и проведения СМР и ПНР.

Наименование документа (договор (ы) на технологическое присоединение № 4244220 - договор оказания услуг, ИПР и т.д.)

3. Требования к проектированию.

3.1. Техническая часть проекта в составе:

3.1.1. Пояснительная записка:

- исходные данные для проектирования;
- сведения о климатической и географической характеристике района, на территории которого предполагается осуществлять строительство линейного объекта;
- сведения о линейном объекте с указанием наименования, назначения и месторасположения начального и конечного пунктов линейного объекта, его категории и классе;
- технико-экономическую характеристику проектируемого линейного объекта (категория, протяженность, проектная мощность, пропускная способность и др.);
- разделение ведомостей объемов работ и спецификаций материалов в составе проектной документации отдельно на:

- 1) новое строительство и расширение,
- 2) тех. перевооружение и реконструкцию,

в соответствии с составом работ, указанным в п.1.

- сведения о земельных участках, изымаемых во временное (на период строительства) и (или) постоянное пользование обоснование размеров изымаемого земельного участка, если такие размеры не установлены нормами отвода земель для конкретных видов деятельности, или правилами землепользования и застройки, или проектами планировки, межевания территории, при необходимости изъятия земельного участка;

- сведения о категории земель, на которых располагается (будет располагаться) объект капитального строительства;

- сведения о размере средств, требующихся для возмещения убытков правообладателям земельных участков, в случае их изъятия во временное и (или) постоянное пользование.

3.1.2. Проект полосы отвода:

- *Привести в текстовой части*

- характеристику земельного участка, предоставленного для размещения объекта капитального строительства;

- обоснование планировочной организации земельного участка;

- расчет размеров земельных участков, необходимых для размещения линейного и площадного объекта электросетевого комплекса, полоса отвода;

- акт выбора земельного участка, согласованный с собственниками земельных участков и смежными землепользователями;

- сведения о собственниках и правообладателях земельных участках, на которых предполагается размещение объекта капитального строительства;

- сведения о категории, разрешенном использовании и градостроительных регламентах в отношении земельных участков, на которых предполагается размещения объекта капитального строительства;

- кадастровые выписки о земельных участках, подлежащих выкупу или временному занятию при строительстве объекта капитального строительства;

- разработка и утверждение в установленном порядке схемы расположения земельных участков на кадастровых картах или планах соответствующих территорий;

- подготовка в письменной форме согласия землепользователей, землевладельцев, арендаторов, залогодержателей земельных участков, из которых при разделе, объединении, перераспределении или выделе образуются земельные участки, необходимые для размещения объекта капитального строительства.

- *Привести в графической части*

- акт выбора земельного участка на действующем топоматериале, с указанием надземных и подземных коммуникаций, пересекаемых в процессе строительства и попадающих в пятно застройки (акт выбора должен отражать оптимальный вариант трассы линейного объекта, «посадки» площадного объекта);

- схему планировочной организации земельного участка, план трассы на действующем топоматериале с указанием сведений об углах поворота, длине прямых и криволинейных участков и мест размещения проектируемых объектов электросетевого комплекса.

3.1.3. Конструктивные решения:

- *Привести в текстовой части*

- сведения о категории и классе линейного и площадного объекта электросетевого комплекса;

- описание и обоснование технических решений, обеспечивающих необходимую прочность, устойчивость объекта капитального строительства в целом, а также отдельных конструктивных элементов (мероприятий по антиобледенению, системы молниезащиты, а также мер по защите конструкций от коррозии и др.);

- описание типов и размеров стоек (промежуточные, угловые, анкерные), конструкций опор;

- описание конструкций фундаментов, опор;

- описание и обоснование принятых объемно-планировочных решений объекта капитального строительства;

- сведения о проектной мощности (пропускной способности и др.) линейного объекта.

- *Привести в графической части*

- чертежи конструктивных решений и отдельных элементов опор, описанных в пояснительной записке;
- схемы устройства кабельных переходов через железные и автомобильные (шоссейные, грунтовые) дороги, а также через водные преграды;
- схемы крепления опор и мачт оттяжками;
- схемы узлов перехода с подземной линии на воздушную линию;
- схемы заземлений (занулений) и молниезащиты и др.

3.1.4. Проект организации строительства:

- *Привести в текстовой части*
 - характеристику трассы линейного объекта, района его строительства, описание полосы отвода;
 - сведения о размерах земельных участков, временно отводимых на период строительства;
 - сведения об объемах и трудоемкости основных строительных и монтажных работ по участкам трассы;
 - перечень основных видов строительных и монтажных работ, ответственных конструкций, участков сетей инженерно-технического обеспечения, подлежащих освидетельствованию с составлением соответствующих актов приемки перед производством последующих работ и устройством последующих конструкций.
- *Привести в графической части*
 - организационно-технологические схемы, отражающие оптимальную последовательность возведения линейного объекта с указанием технологической последовательности работ.

3.1.5. Проект организации работ по сносу (демонтажу) линейного объекта (включается в состав проектной документации при необходимости сноса (демонтажа) линейного объекта или его части).

3.1.6. Мероприятия по охране окружающей среды.

3.1.7. Мероприятия по обеспечению пожарной безопасности.

3.2. Стадийность проектирования.

- получение исходно - разрешительной документации;
- проведение изыскательских работ и выбор места строительства (для площадных объектов)/полосы отвода (линейные объекты);
- разработка проектно-сметной документации (ПСД);
- согласование ПСД с Заказчиком и в надзорных органах (при необходимости).

3.3. Требования к оформлению проектной документации.

- оформить предварительное размещение объекта строительства, с согласованием местоположения со всеми землепользователями, отвод земельного участка на период строительства;
- получить ТУ, при пересечении проектируемой трассы ЛЭП инженерных коммуникаций и прохождении в их охранных зонах, у организаций, в ведении которых они находятся, и выполнить проект согласно выданных ТУ;
- выполнить заказные спецификации на основное и вторичное электротехническое оборудование, ЗИП, материалы и инструменты согласовав их с Заказчиком.

Согласованную Заказчиком и, при необходимости, надзорными органами проектную документацию предоставить в 4 экземплярах на бумажном носителе и в электронном виде в 2 экземплярах на USB - носителе: один в формате PDF, второй – в стандартных форматах MS Office, AutoCAD.

4. Требования к сметной документации.

- выполнить текстовую часть в формате пояснительной записки к сметной документации;
- при формировании стоимости СМР и ПНР руководствоваться «Методикой определения стоимости строительной продукции на территории РФ» МДС 81-35.2004 и утв. территориальной сметно-нормативной базой ТЕР 2001 Липецкой области;
- сметная документация, должна быть составлена в двух уровнях цен: в базисном уровне цен, определяемом на основе действующих сметных норм и цен по состоянию на 01.01.2000 г. и

в текущем уровне цен, сложившемся ко времени составления смет, с применением метода пересчета базисного уровня цен в текущий, с помощью индексов изменения сметной стоимости, разработанных к сметно-нормативной базе 2001.

Согласованную Заказчиком сметную документацию представить в 4 экземплярах на бумажном носителе и в электронном виде в 2 экземплярах на USB - носителе: один в формате PDF, а второй в формате ГРАНД-Смета, либо в другом числовом формате, совместимым с ГРАНД-Смета, позволяющем вести накопительные ведомости по локальным сметам (совместно с проектной документацией).

Разработанная проектно-сметная документация (далее ПСД) является собственностью Заказчика, и передача ее третьим лицам без его согласия запрещается.

5. Требования к проведению СМР и ПНР.

5.1. Этапность проведения работ:

- подготовительные работы;
- проведение СМР (при необходимости на данном этапе произвести комплекс работ по благоустройству);
- проведение ПНР.

5.2. Основные требования к Подрядчику при производстве работ:

- оформлять землеустроительные работы на период строительства;
- осуществлять страхование рисков, в том числе причинения ущерба 3 стороне, производимые организацией;
- осуществлять комплектацию работ всеми материалами, необходимыми для строительства, в строгом соответствии с технологической последовательностью СМР и в сроки, установленные календарным планом и графиком строительства согласованным Заказчиком;
- комплекс СМР и ПНР производить согласно утверждённой в производство работ заказчиком ПСД, нормативных документов регламентирующих производство общестроительных работ, а так же работ производимых на объектах электросетевого комплекса;
- закупать и поставлять оборудование и материалы установленные проектом и утвержденные Заказчиком строительства, необходимые для производства СМР и ПНР (изменение номенклатуры поставляемых материалов должно быть согласовано с Заказчиком и проектной организацией без изменения сметной стоимости);
- оформлять разрешение на производство земляных работ при строительстве объектов и нести полную ответственность при нарушении производства работ;
- самостоятельно выполнять все необходимые согласования, возникающие в процессе строительства, с шефмонтажными и со сторонними организациями;
- выполнять все технические условия, выданные заинтересованными предприятиями и организациями и осуществить в соответствии с проектными решениями;
- согласовывать с филиалом ОАО «МРСК Центра» все изменения проектных решений, возникающие в процессе строительства;
- применять материалы, имеющие паспорта и сертификаты РФ;
- вести исполнительную документацию на протяжении всего периода производства СМР в соответствии с СНиП, передать ее Заказчику для утверждения в полном объеме по завершению очереди строительства (реконструкции) или полного завершения строительства (реконструкции) объекта;
- представлять необходимые документы для оформления ввода объекта в эксплуатацию Заказчиком по завершении работ.

6. Требования к подрядной организации.

- обладать необходимыми профессиональными знаниями и опытом при выполнении аналогичных проектных и строительно-монтажных работ;
- иметь свидетельство о допуске на данный вид деятельности, оформленного в соответствии с требованиями действующего законодательства РФ и устава СРО, а так же опыт проектирования аналогичных объектов не менее 3 лет;
- привлекать специализированные Субподрядные организации, по согласованию с Заказчиком;

– выбор типа оборудования и заводов изготовителей производить по согласованию с Заказчиком.

7. Правила контроля и приемки работ.

Контроль и приемка работ осуществляется в соответствии с условиями договора подряда (приложения к конкурсной документации) и действующим законодательством и действующими регламентами.

8. Требования к оборудованию и материалам.

8.1. Общие требования.

– всё применяемое электротехническое оборудование и материалы отечественного и зарубежного производства должны быть новыми (дата изготовления не более полугода), ранее не использованными, соответствовать требованиям технической политики ОАО «Россети», а также пройти процедуру аттестации в ОАО «Россети» (при условии наличия в перечнях оборудования и материалов, подлежащих аттестации);

– для российских производителей – наличие положительного заключения МВК, ТУ, или иные документы, подтверждающие соответствие техническим требованиям;

– для импортного оборудования, а так же для отечественного оборудования, выпускаемого для других отраслей и ведомств – наличие сертификатов соответствия функциональных и технических показателей оборудования условиям эксплуатации и действующим отраслевым требованиям;

– тип, марку и завод-изготовитель оборудования, провода, сцепной линейной арматуры определить проектом и согласовать с филиалом ОАО «МРСК Центра» - «Липецкэнерго» на стадии проектирования;

– на ВЛ 10 (6) кВ применить разъединители 10 кВ качающегося типа. Все стальные части разъединителя, в том числе и крепеж, должны иметь стойкое антикоррозийное покрытие на весь срок службы;

– защиту КТП/СТП 10(6)/0,4 кВ от перенапряжений осуществить ограничителями перенапряжений 6 (10) кВ и 0,4 кВ в соответствии с СТО 56947007-29.240.02.001-2008;

– по всем видам оборудования Подрядчик должен предоставить полный комплект технической и эксплуатационной документации на русском языке, подготовленной в соответствии с ГОСТ 34.003-90, ГОСТ 34.201 –89, ГОСТ 27300-87, ГОСТ 2.601 по монтажу, наладке, пуску, сдаче в эксплуатацию, обеспечению правильной и безопасной эксплуатации, технического обслуживания поставляемого оборудования;

– оборудование и материалы должны функционировать в непрерывном режиме круглосуточно в течение установленного срока службы (до списания), который (при условии проведения требуемых технических мероприятий по обслуживанию) должен быть не менее 30 лет.

8.2. Основные требования к проектируемым ЛЭП сведены в табл.1. (при наличии строительства ВЛ/ВЛИ/ВЛЗ/КЛ-10/0,4 кВ).

– металлические анкерные опоры ВЛИ 0,4 кВ должны иметь одностоечное исполнение, с возможностью крепления светильников, концевых муфт, шкафов выносного учета;

– при прохождении ВЛ 6 (10) кВ в труднодоступной, населенной местности рекомендуется применение высоконадежных опорных полимерных/фарфоровых изоляторов, в том числе изолирующих траверс высокой заводской готовности на их основе (в случае применения защищенного провода 6-10 кВ);

– прокладку КЛ 0,4-10 кВ в местах пересечения с объектами транспортной и иной инфраструктуры осуществлять согласно ПУЭ, с учетом требований Оперативного указания ОАО «МРСК Центра» № ОУ-01-2013 от 27.08.2014 «О выполнении пересечений КЛ 0,4-10 кВ с объектами транспортной инфраструктуры»;

– сечение провода на магистрали ВЛИ 0,4 кВ должно быть не менее 70 мм², сечение провода на магистрали ВЛ 6-10 кВ должно быть не менее 70 мм²;

– в начале и в конце ВЛИ-0,4 кВ на всех проводах установить зажимы для присоединения приборов контроля напряжения и переносных заземлений;

– ответвления к вводам 0,4 кВ потребителей выполнить проводом СИП-4 сечением не менее 16 мм² (в случае необходимости);

- в конце и начале ВЛИ-0,4 кВ установить зажимы для присоединения приборов контроля напряжения и переносного заземления;
 - провод СИП должен соответствовать ГОСТ Р 52373-2005.
- Требования к линейной арматуре для ВЛИ-0,4 кВ:
- линейная арматура должна быть сертифицирована в России, соответствовать Европейскому стандарту CENELEC CS, а также иметь заключение от отраслевой испытательной лаборатории, подтверждающее возможность совместного использования с СИП российского производства, выполненному по стандарту РФ ГОСТ Р 52373-2005;
 - анкерные зажимы для магистральных проводов должны быть изготовлены из алюминиевого сплава, устойчивого к коррозии, с минимальной разрушающей нагрузкой 1500 кг для несущей нулевой жилы сечением 50-70 мм²;
 - ответвительные зажимы должны быть снабжены срывной головкой в сторону магистрального провода, выполненной из алюминиевого антикоррозийного сплава;
 - для ответвления к вводу должны применяться зажимы с раздельной затяжкой болта, позволяющие многократно подключать и отключать абонентов, а также менять сечение ответвительного провода, не снимая зажим с магистрали (в случае необходимости);
 - подвесной зажим должен состоять из элемента ограниченной прочности, обеспечивающего защиту магистральной линии от механических повреждений;
 - заявленный срок службы линейной арматуры и провода не менее 40 лет.

9. Гарантийные обязательства.

- гарантия на оборудование и материалы должна распространяться не менее чем на 60 месяцев. Время начала исчисления гарантийного срока – с момента ввода в эксплуатацию;
- подрядчик должен за свой счет и в сроки, согласованные с Заказчиком, устранять любые дефекты в оборудовании, материалах и выполняемых работах, выявленные в период гарантийного срока. В случае выхода из строя оборудования Подрядчик обязан направить своего представителя для участия в составлении акта, фиксирующего дефекты, согласования порядка и сроков их устранения не позднее 10 дней со дня получения письменного извещения Заказчика. Гарантийный срок в этом случае продлевается соответственно на период устранения дефектов.

10. Сроки выполнения работ и условия оплаты.

10.1. Сроки выполнения работ определяются договором.

10.2. Оплата производится в течение 30 (тридцати) рабочих дней с момента подписания сторонами актов приёма работ.

11. Основные НТД, определяющие требования к работам:

- Постановление Правительства Российской Федерации № 87 от 16 февраля 2008 г. «О составе разделов проектной документации и требованиях к их содержанию»;
- Положение ОАО «Россети» о единой технической политике в электросетевом комплексе, утвержденное советом директоров ОАО «Россети» (протокол № 138 от 23.10.2013 года);
- Альбом фирменного стиля ОАО «МРСК Центра» (приложение № 1), Руководство «Применение символики ОАО «МРСК Центра» РК БС 8/03-02/2014 (приложение № 2), утвержденные приказом № 108 - ЦА от 07.04.2014 «Об использовании корпоративной символики ОАО «МРСК Центра»;
- Оперативное указание ОАО «МРСК Центра» № ОУ-01-2013 от 27.08.2014 «О выполнении пересечений КЛ 0,4-10 кВ с объектами транспортной инфраструктуры»;
- Оперативное указание ОАО «МРСК Центра» № ОУ-02-2013 от 18.09.2013 «О применении кабелей с индексом НГ-LS»;
- Оперативное указание ОАО «МРСК Центра» № ОУ-05-2014 от 02.12.2014 «О применении оборудования для распределительных сетей 10(6)/0,4 кВ»;
- ПУЭ (действующее издание);
- ПТЭ (действующее издание);
- «Методические указания по защите распределительных сетей напряжением 0,4-10 кВ от грозových перенапряжений», СТО 56947007-29.240.02.001-2008;

- «Руководство по изысканиям трасс и площадок для электросетевых объектов напряжением 0,4-20 кВ»;
- СНиП 12-01-2004 «Организация строительного производства»;
- СНиП 12-03-2001 «Безопасность труда в строительстве», часть 1 «Общие требования»;
- СНиП 12-04-2002 «Безопасность труда в строительстве», часть 2 «Строительное производство»;
- ГОСТ 12.3.032-84 ССТБ «Работы электромонтажные. Общие требования безопасности»;
- ГОСТ Р 52373-2005 «Провода самонесущие изолированные и защищенные для воздушных линий электропередачи. Общие технические условия»;
- ГОСТ 13276-79 «Арматура линейная. Общие технические условия»;
- ГОСТ 10434-82 «Соединения контактные электрические. Классификация. Общие технические требования»;
- ГОСТ Р 52082-2003 «Изоляторы полимерные опорные наружной установки на напряжение 6-220 кВ. Общие технические условия»;
- ГОСТ Р 52725-2007 «Ограничители перенапряжений нелинейные для электроустановок переменного тока напряжением от 3 до 750 кВ»;
- ГОСТ 13015-2003 «Изделия железобетонные и бетонные для строительства. Общие технические требования. Правила приемки, маркировки, транспортирования и хранения»;
- ГОСТ 26633-91 «Бетоны тяжелые и мелкозернистые. Технические условия»;
- ГОСТ 15543.1-89 «Изделия электротехнические. Общие требования в части стойкости к климатическим внешним воздействующим факторам»;
- ГОСТ 14695-80 «Подстанции трансформаторные комплектные мощностью от 25 до 2500 кВА на напряжение до 10 кВ. Общие технические условия»;
- ГОСТ 30830-2002 (МЭК 60076-1-93) «Трансформаторы силовые. Общие положения. Часть 1»;
- ГОСТ 11677-85 (1999) «Трансформаторы силовые. Общие технические условия»;
- ОСТ Р52726-2007 «Разъединители и заземлители переменного тока на напряжение свыше 1 кВ и приводы к ним. Общие технические условия».

Заместитель главного инженера
по эксплуатации – начальник Центра
управления производственными активами

В.А. Тихонов

Начальник управления
перспективного развития

О.А. Серёдкин

Таблица №1.

Тип провода ВЛ-6-10 кВ	АС/СИП-3
Способ защиты ВЛЗ 6-10 кВ от перегрева проводов	ОПН с искровым промежутком/ разрядники мультикамерные
Тип провода магистрали ВЛ-0,4 кВ	СИП-2
Тип провода ответвления ВЛ-0,4 кВ	СИП-4
Совместная подвеска	Да, тип линии совместной подвески/ Нет
Материал изоляции кабеля 6-10 кВ при новом строительстве и реконструкции (за исключением замены дефектного участка КЛ)	Нет
Пожаробезопасное исполнение КЛ 6-10/0,4 кВ	Нет
Покрытие, не распространяющее горение, на участке КЛ при входе в РУ 6-10 кВ ПС, РП (РТП) или КТП	Да
Материал промежуточных опор 6-10 кВ	Бетон
Материал анкерных опор 6-10 кВ	Бетон
Материал промежуточных опор 0,4 кВ	Бетон
Материал анкерных опор 0,4 кВ	Бетон
Дополнительные жилы для уличного освещения для ЛЭП 0,4 кВ	нет
Изгибающий момент стоек для ВЛ 6-10 кВ (не менее), кН·м	50
Изгибающий момент стоек для ВЛ 0,4 кВ (не менее), кН·м	30
Линейная изоляция	Стекло
Заходы на ПС и ТП	Определяется проектом

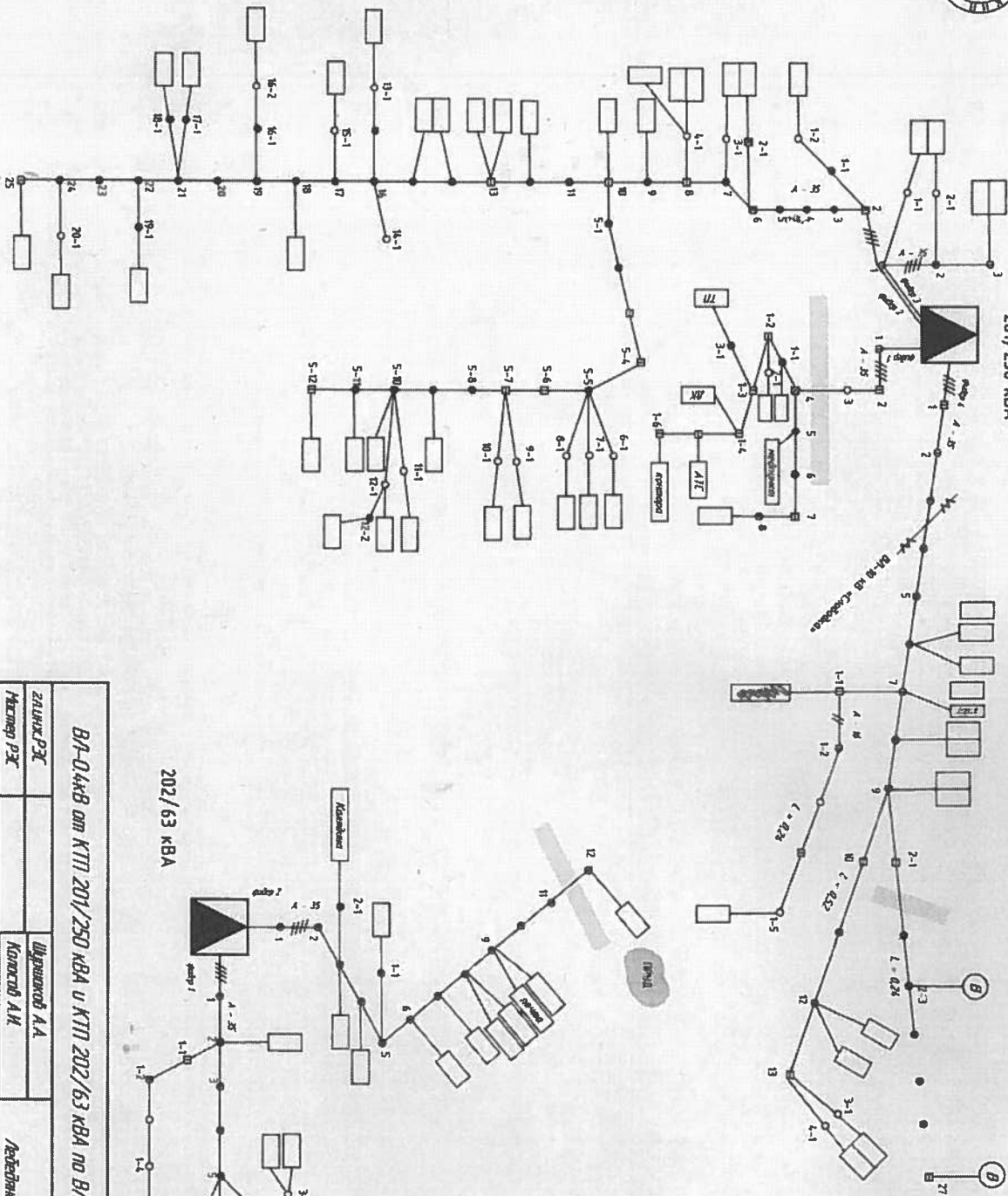
Таблица №2.

Наименование		Параметры
Конструктивное исполнение		
Тип КТП		тупиковая/проходная – в соответствии с проектным решением
Конструктивное исполнение КТП		бетонный модуль/ киосковая или контейнерного типа в металлической оболочке / в оболочке типа «сэндвич» - определяется при проведении ППО
Климатическое исполнение и категория размещения		У1
Степень защиты оболочки по ГОСТ 14254-96, не менее		не менее IP 23 (для КТП киоскового типа в металлической оболочке) / по проекту (для других исполнений)
Высота установки над уровнем моря, м, не более		1000
Трансформатор в комплекте поставки		определяется при проведении ППО
Количество трансформаторов		1
Тип ввода ВН		определяется при проведении ППО
Тип ввода НН		определяется при проведении ППО
Коридор обслуживания	в РУВН	определяется при проведении ППО
	в РУНН	определяется при проведении ППО
Маслоприемник		определяется при проведении ППО
Габаритные размеры, ДхШхВ, мм, не более*		по проекту
Силовой трансформатор		
Тип трансформатора		масляный герметичный
Номинальная мощность, кВА		63
Частота, Гц		50
Номинальное напряжение обмоток, кВ:	ВН	10
	НН	0,4
Схема и группа соединения обмоток**		$\Delta/Y_n (Y/Z_n)$
Способ и диапазон регулирования на стороне ВН		ПБВ $\pm 2 \times 2,5\%$
Класс нагревостойкости изоляции, не менее***		по проекту
Класс энергоэффективности		не ниже D в соответствии с Европейским Стандартом EN 50464-1:2007
Климатическое исполнение и категория размещения по ГОСТ15150		У3
Требования к электрической прочности		ГОСТ 1516.1
Защита от перегрузки		нет/да
Срок эксплуатации до первого ремонта, не менее лет		12
Срок службы, лет		30
РУ ВН		
Число отходящих линий		определяется при проведении ППО
Тип защитного аппарата		определяется при проведении ППО
Номинальный ток, А		по проекту
Номинальный ток отключения, кА		по проекту
Ток термической стойкости, кА, не менее		по проекту

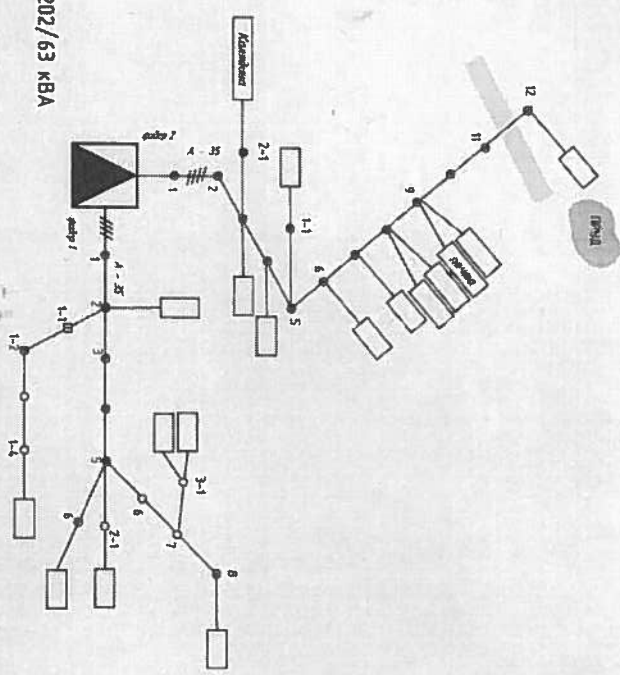
Ток электродинамической стойкости, кА, не менее		по проекту						
Секционирование РУВН		определяется при проведении ППО						
Защита от перенапряжений		ОПН						
РУ НН								
Число отходящих линий		по проекту						
Тип вводного коммутационного аппарата		определяется при проведении ППО						
Номинальный ток водного аппарата, А		по проекту						
Тип коммутационного аппарата отходящих линий		определяется при проведении ППО						
Отходящие линии	Номер линии	1	2	3	4	5	6	7
	Номинальный ток , А	по проекту						
Учёт в РУНН (ввод, отходящие линии)		да						
Контроль напряжения на шинах 0,4 кВ		да						
Шкаф уличного освещения		нет						
Тип счётчика		микропроцессорный (акт., реакт.)						
Номинал трансформаторов тока		по проекту						
Амперметры на вводе		да						
Блок собственных нужд		нет						
Наличие АВР		определяется при проведении ППО						
Наличие автоматического управления фидером уличного освещения		нет						
Секционирование по РУНН		определяется при проведении ППО						
Защита от перенапряжений		ОПН						



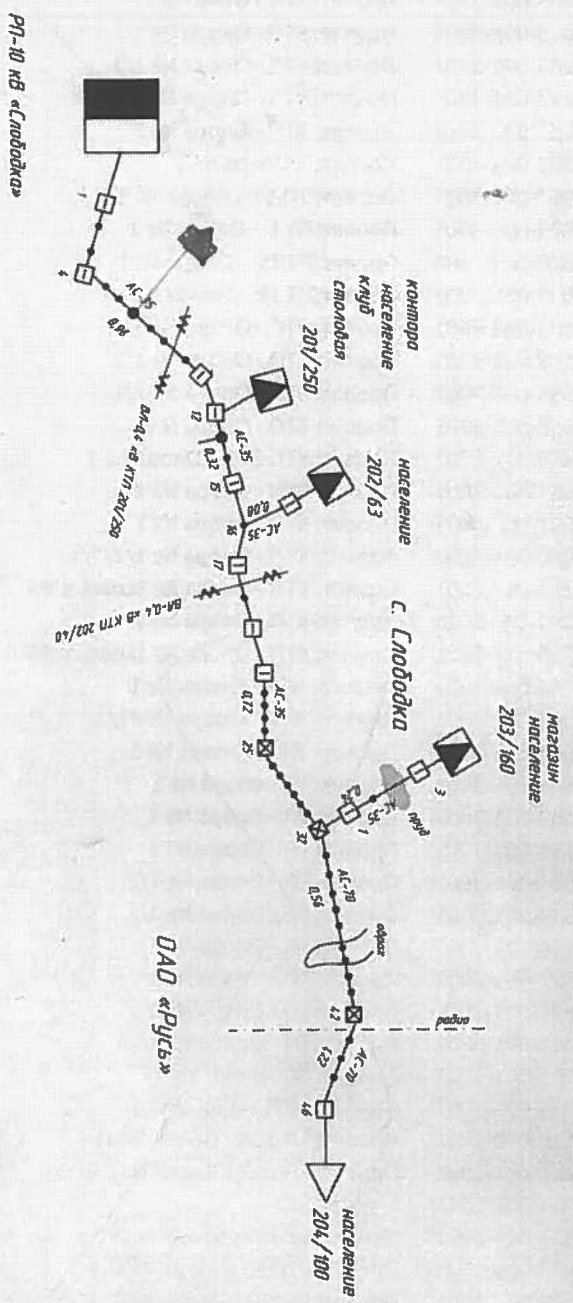
201/250 кВА



202/63 кВА



ВЛ-0,4кВ от КТП 201/250 кВА и КТП 202/63 кВА по ВЛ-10кВ «Сидорова»			
Электросеть	Шушаров А.А.	Редакционный Р.Х.	
Мастер Р.Х.	Команд А.И.		
Инженер Р.Х.	Морозова Л.В.	Дата изд.	
		2014 г.	
		Страница	



ПРИМЕЧАНИЕ:
ОАО «Русь» - частично
населенных пунктов - 1

4.1	0	3/1	573/100	0
Proszek cementu, BA - 10 nr, (m ³)	Proszek cementu standard, (m ³)	Kierunek i siła wiatru / (m/s)	Prędkość wiatru / (m/s)	Kierunek przeciwny

ВЛ-10 кв №2 «Глобейка» от РЛ-10 кв «Глобейка»			
Гашетер РЭ		Врусов А.А.	Левбежский РЭ
Норманн ОУ		Будыко В.А.	
Полар РЭ		Ковалев А.И.	
Мастер РЭ		Норманн А.В.	
			14.